

## RELATÓRIO DE PROGRESSO ANUAL

N.º 1

Ano em avaliação (mês/ano) – Início 09 /20 Fim 08 /21

### I. Apresentação da instituição e da sua situação face à garantia da qualidade

#### 1.1 Indicar o nome da entidade formadora.

(designação da Escola, Centro de Formação ou outro tipo de entidade, conforme legalmente instituído)

Agrupamento de Escolas D. Sancho I

#### 1.2 Indicar a morada e contactos da entidade formadora.

(morada, contacto telefónico e endereço eletrónico; circunscrever a informação à sede, no caso de haver outras unidades orgânicas)

Rua Barão da Trovisqueira  
4760-126 Vila Nova de Famalicão  
Tel.: 252 322048  
E-mail: [direcao@aesancho.pt](mailto:direcao@aesancho.pt)

#### 1.3. Indicar o nome, o cargo e contactos do responsável da entidade formadora.

Maria Helena Carvalho Dias Pereira – Diretora  
E-mail: [helenapereira.diretora@aesancho.pt](mailto:helenapereira.diretora@aesancho.pt) Telefone: 252322048  
Artur Manuel Pinto Passos  
E-mail: [arturpassos.direcao@aesancho.pt](mailto:arturpassos.direcao@aesancho.pt) Telefone: 252322048

### 1.3.1 Indicar o nome da entidade proprietária e respetivo representante.

(a preencher, se aplicável)

Não Aplicável

### 1.4 Apresentar, de forma sucinta, a missão, a visão e os objetivos estratégicos da instituição para a educação e formação profissional (EFP) dos jovens, no contexto da sua intervenção.

No Projeto Educativo do Agrupamento de Escolas D. Sancho I (AEDSI) são elencadas a Missão, a Visão e os eixos estratégicos de intervenção que norteiam esta instituição, ao longo do quadriénio 2019/21, tal como se apresentam em seguida.

O Agrupamento de Escolas D. Sancho I, enquanto espaço de interação promotor de uma cultura de saber e de aprendizagem, tem como missão a formação de cidadãos com espírito democrático e pluralista, respeitadores dos outros e das suas ideias, dotados de competências, conhecimentos e valores fundamentais ao seu sucesso pessoal e profissional, potenciando o desenvolvimento pleno e harmonioso da personalidade dos indivíduos, incentivando a formação de cidadãos livres, responsáveis, autónomos e solidários, e valorizando sempre a dimensão humana do trabalho, de forma a contribuir para o crescimento de uma sociedade crítica e consciente. Neste contexto, o AEDSI compromete-se a facultar aos seus alunos:

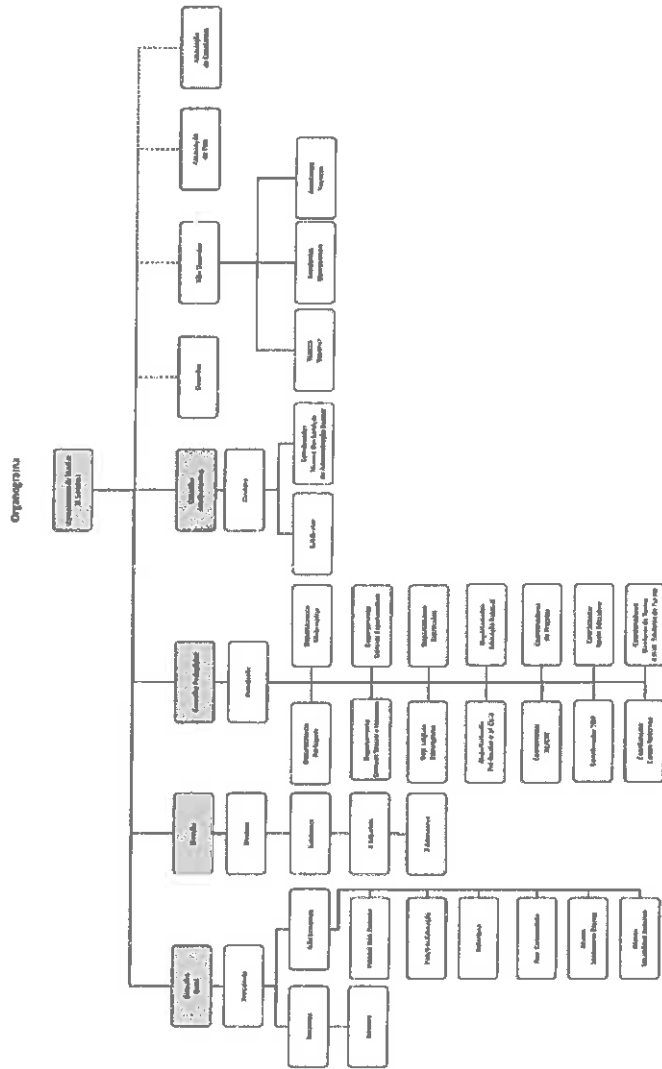
- sólida formação académica que lhes forneça os conhecimentos e competências necessárias para o prosseguimento de estudos e para a aprendizagem ao longo da vida;
- formação profissional que garanta as condições de acesso ao mundo do trabalho;
- formação ao nível das atitudes, comportamentos e valores que lhes permita serem agentes ativos e transformadores da região e do país, capazes de contribuir para o seu desenvolvimento.

O AE D. Sancho I, sedimentado na visão duma referência educativa da região, tanto ao nível da divulgação dos conhecimentos e desenvolvimento de competências, como na transmissão de valores, projeta o seu futuro como um Agrupamento:

- inclusivo e não discriminatório, que seja capaz de desenvolver sinergias, não apenas no seu interior, mas em toda a comunidade em que se integra;
- cujo paradigma assente na cooperação, na capacidade de aprender e de mudar;
- com uma gestão assente numa liderança democrática, partilhada e representativa, baseada na confiança, no respeito e na autonomia, que favoreça o trabalho em equipa, a transparência, o consenso e a flexibilidade, a justiça, a equidade e a responsabilidade;
- que se reinvente, acompanhando a evolução e os desafios do futuro no seu território e no território nacional;
- reconhecido como referência de excelência educativa, pelo papel na formação dos seus alunos e pelas suas intervenções no desenvolvimento da comunidade onde se insere.

**1.5 Descrever sucintamente a estrutura orgânica da instituição e os cargos a ela associados.**

Os diferentes órgãos e estruturas da escola relacionam-se com base na cooperação, visando uma eficiente e eficaz consecução do projeto educativo. As estruturas intermédias, nomeadamente os Departamentos, as Direções de Curso, o Conselho de Turma, os Conselhos de Turma, o Conselho de Diretores de Turma, o Conselho de Turma e a EMAEI, assumem um papel fundamental na escola, analisando, debatendo e apresentando propostas a submeter à aprovação do Conselho Pedagógico. Cada estrutura intermédia, à semelhança do Conselho Geral e do Conselho Pedagógico, órgãos essenciais para a organização e gestão da escola, desempenha as funções que lhe são cometidas por lei e pelo Regulamento Interno.



1.6 Preencher a tabela infra, indicando toda a oferta formativa de nível 4 para jovens, à data da elaboração do relatório e nos dois anos letivos anteriores.

(ajustar o número de linhas quanto necessário)

Tipologia do curso	Designação do curso	2018/2021 (3ºANO)		2019/2022 (2ºANO)		2020/2023 (1ºANO)	
		N.º T/GF	N.º AL	N.º T/GF	N.º AL	N.º T/GF	N.º AL
Curso Profissional	Técnico de Contabilidade	1	21	1	19	1	26
Curso Profissional	Técnico Comercial	1	21	1	22	1	20
Curso Profissional	Técnico de Informação e Animação Turística	-----	-----	1/2	14	1/2	15
Curso Profissional	Técnico de Restaurante-Bar	1	10	1/2	9	1/2	13
Curso Profissional	Técnico de Gestão e Programação de Sistemas Informáticos	1	25	1	27	1	26
Curso Profissional	Técnico de Eletrotecnia	1	23	1	21	1	20
Curso Profissional	Técnico de Manutenção Industrial (variante Eletromecânica)	1	25	1	24	1	24

\* Se aplicável, incluir a oferta noutras unidades orgânicas, para além da sede

1.7 Identificar os documentos orientadores da instituição e relatórios relevantes para a garantia da qualidade e indicar as respetivas ligações eletrónicas.

Projeto Educativo <https://drive.google.com/drive/folders/1vOuvEPeFD-i2WPksWCEpW7ip1VydmB?usp=sharing>

Regulamento Interno [https://drive.google.com/drive/folders/1ztdX1Ap6jvCCmD0FM\\_K7\\_IcEx3IAuSWM?usp=sharing](https://drive.google.com/drive/folders/1ztdX1Ap6jvCCmD0FM_K7_IcEx3IAuSWM?usp=sharing)

Plano Estratégico para o Ensino Profissional [https://www.aesancho.pt/images/k2/egavet/pdf/3\\_Plano\\_Estrategico/03\\_PlanoEstrategico.pdf](https://www.aesancho.pt/images/k2/egavet/pdf/3_Plano_Estrategico/03_PlanoEstrategico.pdf)

Plano Anual de Atividades [https://docs.google.com/spreadsheets/d/1NJs8xFIZqienoxLJ9CzpVI\\_2bLnlvI6d-/edit?usp=sharing&ouid=107306706713308892919&rtprof=true&sd=true](https://docs.google.com/spreadsheets/d/1NJs8xFIZqienoxLJ9CzpVI_2bLnlvI6d-/edit?usp=sharing&ouid=107306706713308892919&rtprof=true&sd=true)

Plano de Formação do Agrupamento <https://drive.google.com/drive/folders/11VDVKZC0qINisENImHeG24PE9k7qRP9a?usp=sharing>

Relatório Trimestral de Módulos em Atraso <https://drive.google.com/drive/folders/1LmAPAJQ1ZFmdI5w7Qv8HSDW3NALJcp2G?usp=sharing>

Relatórios dos Indicadores EQAVET [https://drive.google.com/drive/folders/1GyL308EaEIr9XuQMFlcuQkIseIsIGyt9?usp=drive\\_link](https://drive.google.com/drive/folders/1GyL308EaEIr9XuQMFlcuQkIseIsIGyt9?usp=drive_link)

Avaliação da Satisfação dos Alunos face à formação desenvolvida [https://drive.google.com/drive/folders/1bXk1XBQgLCZFwoRAApMUJ6WZRLDTgv6W?usp=drive\\_link](https://drive.google.com/drive/folders/1bXk1XBQgLCZFwoRAApMUJ6WZRLDTgv6W?usp=drive_link)

Avaliação da Satisfação dos Encarregados de Educação [https://drive.google.com/drive/folders/1bXk1XBQgLCZFwoRAApMUJ6WZRLDTgv6W?usp=drive\\_link](https://drive.google.com/drive/folders/1bXk1XBQgLCZFwoRAApMUJ6WZRLDTgv6W?usp=drive_link)

Avaliação da satisfação dos empregadores [https://drive.google.com/drive/folders/1vZ3xgsz7xt6rirDWlhqjNl3LxQlFq5LZ?usp=drive\\_link](https://drive.google.com/drive/folders/1vZ3xgsz7xt6rirDWlhqjNl3LxQlFq5LZ?usp=drive_link)

Relatório de Progresso Anual EQAVET [https://drive.google.com/drive/folders/1pI8AHeiYmgRocThpbmS0UU4rsaVRTCUR?usp=drive\\_link](https://drive.google.com/drive/folders/1pI8AHeiYmgRocThpbmS0UU4rsaVRTCUR?usp=drive_link)

1.8 Preencher a situação aplicável sobre o último resultado do processo de verificação de conformidade EQAVET do sistema de garantia da qualidade.

(trancar a data relativa à situação não aplicável)

- Selo EQAVET condicionado a um ano, atribuído em \_\_\_\_/\_\_\_\_/\_\_\_\_.

- Selo EQAVET, atribuído em 18/09/2020.

1.9 Apresentar uma súmula das recomendações constantes do relatório final relativo à última visita de verificação de conformidade EQAVET e das evidências do seu cumprimento.

De acordo com a informação constante no relatório de verificação EQAVET, foram avançadas as seguintes sugestões de melhoria:

- 1) Reforçar os mecanismos de envolvimento dos stakeholders externos na definição estratégica e de concretização operacional das atividades da Instituição, criando formas de evidenciar a ponderação das suas sugestões e de monitorizar a respetiva implementação. Em 2021/2022 mantivemos um conjunto de atividades que pretendiam o envolvimento de todas as partes interessadas: **empresas - Dia da Empresa; aulas com profissionais da área; visitas a Empresas da área; Entidades de formação (universidades/rede local de Educação formação) - diagnóstico de necessidades de formação, articulação da oferta formativa, participação em projetos e atividades conjuntas, divulgação e reflexão sobre os indicadores EQAVET; Alunos e Encarregados de Educação - encontros trimestrais da Direção com os alunos - auscultação e desenvolvimento de soluções; reuniões com os EE; inquéritos de satisfação a alunos e EE.**
- 2) Apresentar uma matriz de correlação entre as atividades planeadas e os objetivos estratégicos da Instituição, de forma a tornar claro o seu alinhamento- A revisão do PE está prevista para o ano letivo 2021/2022. A equipa EQAVET fará parte da Equipa de revisão do projeto Educativo, assegurando o alinhamento dos objetivos/metabol e indicadores EQAVET com os objetivos e metas da organização e que as atividades desenvolvidas visem o alcance dos objetivos.
- 3) Consolidar e alargar a rede de parcerias e de cooperação com stakeholders externos, incluindo mais instituições do ensino superior (que podem contribuir para diversificar os horizontes de prosseguimento de estudos dos alunos/formandos), outros operadores de EFP – tanto nacionais como estrangeiros (que podem ser envolvidos na definição e implementação de iniciativas conjuntas, de projetos multissetoriais e interdisciplinares e de oportunidades de envolvimento e mobilidade dos alunos/formandos e dos formadores, em projetos de âmbito não só local, mas também nacional e transnacional, entre outros - Ao longo do Ano, a Equipa EQAVET esteve envolvida na consolidação e procura de novas parcerias, através do estabelecimento de contactos com as empresas, com as Entidades Educativas e Universidades, para a implementação do plano anual de atividades desenhado e apoiou também o desenvolvimento de parcerias internacionais - ERASMUS, tendo em vista o desenvolvimento de estágios e melhoria de competências dos alunos.
- 4) Criar um procedimento simples, mas eficaz para efetuar o tratamento das sugestões recebidas dos diferentes stakeholders, fornecendo-lhes feedback das decisões tomadas sobre as mesmas. As sugestões recebidas dos stakeholders, através dos inquéritos de satisfação, são registadas em relatório e posteriormente analisadas pela Direção e pela equipa de Autoavaliação; as sugestões dos EE e dos alunos recolhidas em reunião são diretamente transmitidas à Direção, assim como as sugestões que chegam de stakeholders externos.
- 5) Dar mais visibilidade (no organograma) ao EQAVET - Na revisão do RI e PE, que decorreu ao longo do ano, o organograma foi alterado e contempla o GEE - Equipa EQAVET.
- 6) Incluir noções de empreendedorismo na componente sociocultural da matriz curricular - A temática do Empreendedorismo é trabalhada através de atividades de complemento curricular, com o apoio de Organizações Externas com recursos especializados (ex: município/CLDS/) e através da participação em concursos destinados ao desenvolvimento dessas competências (ex: a minha PAP é empreendedora, concurso My Machine entre outros).
- 7) Criar instrumentos específicos de recolha periódica e registo de propostas do pessoal docente e não docente para o Plano de Formação, de fundamentação da decisão de concretização das mesmas, e posteriormente, de avaliação do desempenho da instituição. A recolha de sugestões de formação está estruturada e é realizada anualmente, no final de cada ano letivo, através dos departamentos de cada grupo docente. A Direção também desenvolve anualmente o relatório de avaliação da formação e dos seus impactos.
- 8) Consolidar o documento do plano de formação (que é atualmente constituído apenas pela listagem de ações realizadas), de forma a demonstrar que as ações desenvolvidas respondem a necessidades e expectativas concretas, e que estão alinhadas com opções estratégicas da instituição. Neste sentido, cada ação de formação poderia ser descrita através de campos como: **necessidade/expectativa identificada (razões justificativas), objetivos, conteúdo programático, modalidade (jornadas, workshop, palestra, curso...) carga horária, destinatários, calendarização, formadores, observações - O plano de formação é elaborado anualmente, tendo em conta o diagnóstico de necessidades efetuado, sendo posteriormente apresentado aos docentes e não docentes. A articulação com o Centro de Formação dos agrupamentos de Escolas de Vila Nova de Famalicão é uma mais valia para o AEDSI.**
- 9) Promover uma ação de formação envolvendo os stakeholders internos e externos sobre o alinhamento da Instituição com o quadro EQAVET e o papel que cada um deverá desempenhar no mesmo - A ação foi desenvolvida em 2020, junto de toda a comunidade educativa e deverá ser repetida, assim que houver oportunidade.
- 10) Disponibilizar no sítio institucional os planos de melhoria da oferta de Ensino e Formação Profissional que venham a ser elaborados - Plano de melhoria atualizado no sítio Institucional.

## II. Balanço dos resultados dos indicadores EQAVET selecionados, de outros em uso e da aferição dos descritores EQAVET/práticas de gestão

**(análise contextualizada dos resultados alcançados, no ano em avaliação, face às metas de médio e curto prazo estabelecidas)**

Com a definição de um plano estratégico para o ensino profissional, aprovado no ano letivo 2019/2020, procuramos criar um documento estruturante da atividade formativa desenvolvida no âmbito dos cursos profissionais do AEDSI. Ao associarmos a metodologia EQAVET ao funcionamento desta modalidade de formação, asseguramos que se cumprem os critérios de qualidade, validando assim, quer externa, quer internamente, os resultados alcançados pelos alunos e pela escola.

Apesar do contexto pandémico ter implicado um conjunto significativo de alterações às condições de funcionamento da Escola (ensino à distância, alteração do contexto de formação em contexto de trabalho, reformulação de horários, mudanças nos métodos de avaliação, entre muitas outras alterações) procuramos que os alunos do ensino profissional se desenvolvessem de uma forma integral e responsável.

A introdução do perfil profissional para cada um dos cursos desenvolvidos, tornou-se um ponto de referência para o desenvolvimento das atividades formativas, apesar de não ter sido possível desenvolver metodologias pedagógicas assentes na interdisciplinaridade com a celeridade pretendida (restrições / distanciamento social/ cancelamento de atividades práticas, nomeadamente visitas de estudo a empresas, entre outras).

Não obstante as dificuldades sentidas neste período, foi possível envolver as partes interessadas nas diferentes fases do processo, desde o planeamento, à execução, avaliação e reformulação que caracterizam o ciclo de melhoria contínua, associado aos cursos profissionais. A título de exemplo, as fortes relações estabelecidas com algumas empresas e organizações possibilitaram que muitos alunos, sem acesso à internet e sem computador, pudessem usufruir do ensino à distância, graças a doações de equipamento. Um outro exemplo do envolvimento das organizações parceiras, foram as sessões de trabalho *online*, desenvolvidas por diversos profissionais, que procuraram manter a ligação dos alunos ao mundo do trabalho.

Ao longo do ano letivo, procurou potenciar-se o envolvimento das organizações parceiras e o relacionamento com o meio empresarial, nomeadamente através da dinamização do “Dia da Empresa”, anualmente assinalado pelo AEDSI e ainda através de convites a profissionais das diversas áreas, para lecionar conteúdos específicos, proporcionando aos alunos uma visão pragmática e contextualizada das aprendizagens e necessidades das empresas.

As medidas de prevenção definidas pela DGS, não permitiram, contudo, que se desenvolvessem, conforme estava previsto, as atividades que pretendiam valorizar a participação e o envolvimento dos Encarregados de Educação no processo formativo, pelo que este objetivo deverá ser retomado no próximo ano letivo.

Estamos também cientes de que há um longo caminho a percorrer, de modo a alterar conceitos e perceções, nomeadamente em relação à alteração do conceito de aula, que passou a assumir formas flexíveis de aprendizagem e deixando de estar confinada a um espaço físico e a um horário rígido. Isto aumenta a necessidade do Agrupamento de se reinventar e se ligar à comunidade, incentivando novas formas e espaços de aprendizagem, bem como a participação de outros atores no processo de ensino-aprendizagem, em particular no que concerne ao Ensino Profissional. Mesmo no contexto educativo, será necessário trabalhar, durante os próximos anos, no conceito de interdisciplinaridade, de modo a ser possível superar as aprendizagens fragmentadas e as disciplinas compartimentadas do domínio de cada professor/formador.

Os inquéritos de avaliação da satisfação face à formação desenvolvida aplicados aos alunos de todas as turmas do Ensino Profissional no ano letivo 2020/2021 evidenciaram níveis de satisfação elevados em todos os itens avaliados (média geral de satisfação dos alunos de 3.9). Este valor médio é ligeiramente superior ao do ano letivo anterior. Os alunos avaliaram de forma muito positiva o relacionamento que têm com os seus professores, valorizando o facto destes se mostrarem bastante disponíveis para o esclarecimento de dúvidas que vão tendo ao longo do seu processo de formação. Ambos os itens com uma média de 4,1. Comparativamente ao ano transato, em que também estes itens foram os que obtiveram as taxas mais altas de satisfação, houve uma melhoria de 3,8 para 4,1 de média. A questão número 8, que se refere à aplicação dos critérios de avaliação, mais concretamente no que se refere à justiça, transparência e equidade na atribuição das classificações, que apresentava uma média de satisfação relativamente à formação de 3,7, este ano é também apontada como um fator positivo com uma taxa de satisfação de 4,0. Como ponto estratégico de melhoria, uma vez que foram os itens avaliados com um valor médio mais baixo, aponta-se a adequação dos recursos didáticos às especificidades de cada curso, dotando as salas de aulas de ferramentas e mais equipamentos especializados. Sugere-se também uma atenção especial à adequação das estratégias às necessidades de aprendizagem dos alunos.

No que diz respeito aos inquéritos de satisfação aplicados aos Encarregados de Educação, estes apresentam um valor médio de resposta de 3,73, o que evidencia que, na generalidade, os Encarregados de Educação estão satisfeitos com a Escola. Tal como no ano transato, os Encarregados de Educação apontam como pontos estratégicos de melhoria o envolvimento dos encarregados de educação nas atividades desenvolvidas pela escola e melhoria dos serviços prestados pela cantina escolar. Estes pontos deverão ser alvo de uma atenção diferenciada ao longo do próximo ano letivo.

A metodologia iniciada no ano letivo transato, de acompanhamento e monitorização dos resultados obtidos pelos alunos dos cursos profissionais em cada trimestre, cimentou-se ao longo deste ano letivo. A equipa EQAVET elaborou relatórios trimestrais, com base nas informações recolhidas junto dos Diretores de turma, devolvendo os resultados para uma análise contextualizada, em sede de departamento, Conselho de turma e Conselho Pedagógico. Aumentou-se, assim, a consciência da importância de monitorizar periodicamente os resultados, tendo em vista o desenvolvimento de estratégias de recuperação atempadas e o cumprimento das metas estabelecidas para o sucesso educativo e formativo dos alunos.

Por outro lado, a recolha cíclica e sistemática de indicadores específicos do desempenho dos cursos profissionais pretende dar um contributo significativo para a reflexão sobre o processo de ensino- aprendizagem e para a integração das práticas de qualidade no ensino e formação ministrados.

No que diz respeito aos indicadores EQAVET, referentes ao ciclo de formação 2017/2020, os resultados encontram-se registados e analisados nos diversos relatórios de recolha dos indicadores EQAVET, bem como no *website* da Garantia da Qualidade.

**Indicador nº 4** - Taxa de conclusão (diplomados) dos cursos profissionais - No âmbito do plano estratégico desenvolvido, tínhamos previsto como meta que 78% dos alunos que iniciaram um curso profissional concluíssem o seu percurso. O valor médio alcançado situou-se nos 77%, ligeiramente abaixo do previsto. Este valor encontra-se também abaixo dos resultados alcançados no triénio imediatamente anterior. Consideramos que, sendo este o segundo ano letivo consecutivo em que se fizeram sentir os efeitos do confinamento, e do ensino à distância, devido à situação de pandemia, começam a surgir alguns dos efeitos indesejados deste contexto, nomeadamente o alheamento face aos objetivos escolares, o abandono escolar precoce e mesmo as dificuldades de compreensão associadas à modalidade de ensino à distância.

**Indicador nº 5** - Taxa média de colocação após a conclusão do curso de formação (empregabilidade e/ou prosseguimento de estudos) - Para este indicador tínhamos previsto, no âmbito do plano estratégico, uma meta igual ou superior a 90%. Os resultados alcançados evidenciam que a % de alunos empregada ou em prosseguimento de estudos do triénio 2017/2020 se situou nos 97,5%. Este valor ultrapassou largamente a meta definida. A taxa de colocação de alunos no mercado de trabalho situou-se nos 65% e a taxa de prosseguimento de estudos foi de 32,5%. Os valores apurados estão muito acima dos que têm sido verificados nos triénios anteriores, neste indicador. Nos últimos triénios, tem-se verificado uma tendência de crescimento nas taxas de prosseguimento de estudos de alunos dos cursos profissionais do AEDSI.



**Indicador nº 6a)** - Taxa de diplomados a exercer profissões relacionadas com a área de formação - O resultado alcançado neste indicador foi de 29,9% e desceu drasticamente em relação aos anos anteriores. Contudo, a taxa de diplomados a exercer profissões fora da área também foi menor em relação às anteriores. O valor alcançado situou-se abaixo da meta prevista no plano estratégico, que era de 51%. As diferenças verificadas parecem estar relacionadas com o aumento do número de alunos que prosseguiram estudos.

**Indicador nº 6 b3)** - Percentagem de empregadores satisfeitos com os formandos. Dado que no ano de 2019/2020, devido ao confinamento, proceder à avaliação da satisfação das Entidades Empregadoras relativamente ao triénio 2016-2019, a mesma foi realizada ao longo deste ano letivo. Alcançamos uma percentagem de 23% de entidades empregadoras que responderam ao questionário de avaliação. O grau médio de satisfação evidenciado foi de 3,4 numa escala de 4 pontos, evidenciando que os empregadores se encontram muito satisfeitos com as competências dos graduados. A taxa de satisfação média foi muito idêntica nas empresas respondentes, relacionadas e não relacionadas com a área de formação. Os resultados obtidos estão alinhados com as metas preconizadas no plano estratégico, relativamente a este objetivo.

O quadro abaixo apresentado, evidencia a evolução dos indicadores EQAVET nos triénios apurados.

#### Evolução dos indicadores EQAVET (relatório 2020/2021) – ciclos de formação

Ciclo de formação	Taxa de conclusão	Taxa de empregabilidade e	Taxa de prosseguimento de estudos	Taxa empregabilidade na área de formação	Taxa empregabilidade fora área de formação	Taxa de diplomados avaliados	Satisfação dos empregadores (Média)		
							Na área de formação	Fora da área de formação	Média de satisfação
14-17	79%	43%	21%	75%	57%	25%	3.77	3.5	3.75
15-18	72%	38%	29%	62%	62%	10.1%	3.7	3.4	3.6
16-19	83%	37%	22%	69%	63%	27.5%	3.4	3.5	3.4
17-20	77%	65%	32,5%	29,9%	29,1%	—	—	—	—

Os indicadores EQAVET foram analisados junto dos Stakeholders, ao longo do ano letivo, nomeadamente nas reuniões do Conselho Pedagógico, Equipa EQAVET e Direção. Foram, ainda, analisados e debatidos em reuniões de departamento e reuniões de Conselho de Turma.

Globalmente a monitorização dos indicadores EQAVET tem evidenciado a sua pertinência para uma reflexão baseada em dados concretos, que contribuem para a autoavaliação do processo formativo e dos seus resultados, em dimensões pertinentes para orientar a ação futura. Os resultados alcançados têm permitido a concretização dos objetivos fixados, alertando para os desvios e pontos de análise específicos.

#### Monitorização da execução do Plano de Ação EQAVET

Área de melhoria	Objetivos	Meta	Indicador	Atividades	Cronograma previsto	Execução (20/21)
AM1 - Planeamento da atividade formativa	<b>O1</b> - Fomentar a articulação e a interdisciplinaridade na aplicação do currículo nos cursos profissionais, tendo por base o perfil profissional de cada curso	Desenvolver pelo menos uma atividade interdisciplinar por curso/turma, no ano letivo	Nº de atividades interdisciplinares/ turma constantes no PAA e executadas	<b>A1</b> - Planear e desenvolver, pelo menos uma atividade interdisciplinar por curso/turma <b>A2</b> - Elaborar planificações, critérios e procedimentos de avaliação, tendo em conta os perfis profissionais dos cursos, perfil de saída da escolaridade obrigatória;	A2 - Setembro/ outubro 2021	Em todas os cursos do EP foi planeado o desenvolvimento do "Dia do Curso" (maio), enquanto atividade interdisciplinar - Meta atingida  Planificações, critérios definidos em função do perfil de saída de cada um dos cursos- Meta atingida

<p>.....</p> <p><b>O2 - Melhorar o planeamento dos cursos</b></p>	<p>Todas as planificações estão em consonância com o perfil profissional de cada curso (profissional)</p> <p>Planificações em consonância com o perfil profissional</p>	<p>- Definir tempos de trabalho comuns entre as equipas pedagógicas dos cursos</p> <p>Ao longo do ano letivo</p>	<p>Os horários foram organizados de modo a que a tarde de Quarta-feira permita o trabalho colaborativo - Meta atingida.</p>
<p><b>O3 - Definir critérios e procedimentos de avaliação tendo em conta o perfil de saída da escolaridade obrigatória/ perfil profissional</b></p>	<p>Os critérios e procedimentos de avaliação definidos têm em conta o perfil do aluno à saída da escolaridade obrigatória e o perfil profissional do curso</p> <p>Critérios e procedimentos alterados em função do perfil do aluno à saída da escolaridade obrigatória</p>	<p>A3 - Setembro/ 2021</p>	<p>Ação não desenvolvida em 2020/2021.</p>
<p><b>AM2 - Implementação/ execução</b></p> <p><b>O4 - Melhorar a qualidade dos serviços prestados ao nível da cantina</b></p>	<p>meta: nível de satisfação dos alunos e EE <math>\geq</math> 3.2.</p> <p>Inquérito de avaliação da satisfação</p>	<p>A4 - Ao longo do ano letivo</p>	<p>O contexto pandémico não permitiu a realização das atividades previstas, devido às restrições estabelecidas no ambiente escolar/acesso à escola.</p> <p>Nível de satisfação dos EE (cantina) 2.8.</p> <p>Meta não alcançada.</p>

<p>O5 - Melhorar espaços e equipamentos afetos aos diferentes cursos profissionais</p>	<p>Aquisição de novos equipamentos num dos cursos profissionais</p>	<p>Nº de equipamentos técnicos adquiridos no ano letivo 2021/2022 por curso/área de formação</p>	<p>A5.1 - Atualizar os inventários referentes aos equipamentos/materiais existentes para o funcionamento de cada curso;</p> <p>A5.2 - Dotar as oficinas/salas específicas dos cursos de melhores condições e equipamentos;</p>	<p>A5 - até início de dezembro 2021</p> <p>A6 - Ao longo do ano 2021/2022</p> <p>Foram introduzidas melhorias nos equipamentos dos cursos de Informática/Contabilidade</p>
<p>O6 - Manter o nível de satisfação dos empregadores quanto às competências dos recém-graduados</p>	<p>Nível de satisfação dos empregadores: ≥3.75</p>	<p>Inquérito de avaliação da satisfação dos empregadores</p>	<p>A6 - Reforçar, nas diferentes disciplinas, os objetivos de aprendizagem de competências de planeamento e organização/ <i>softskills</i></p>	<p>A6 - Ao longo do ano letivo 21/22</p> <p>Programa FCT - GET READY - (<i>soft Skills</i>), programa destinado a todos os alunos do último ano, constituído por duas sessões de trabalho. Desenvolvido online em todos os cursos.</p>
<p>O7 - Manter a participação do corpo docente em ações de formação contínua específicas para o ensino profissional</p>	<p>Nº de ações específicas maior do que a frequentada no ano letivo 2019/2020</p>	<p>Nº de ações de formação específicas frequentadas pela equipa docente</p>	<p>A7 - Promover, junto do Centro de Formação da Associação de escolas de Vila Nova de Famalicão, o desenvolvimento de ações de formação contínua, específicas para o ensino profissional</p>	<p>A7 - Ano letivo 21/22</p> <p>O plano de formação contínua, foi desenvolvido <i>online</i>.</p>

AM3 - Envolvimento das partes interessadas	O8 - Aumentar o envolvimento dos EE em todas as fases do processo formativo	Nº de EE em cada turma a participar numa das atividades de cada curso	A8.1- Organizar atividades destinadas aos EE no início do ano letivo para que conheçam o espaço e os equipamentos, a equipa pedagógica, objetivos do curso, perfil profissional, etc.	A8 - Ano letivo 21/22	No início do ano letivo, a sessão de apresentação dos alunos do 1º ano do curso, foi realizada com a presença dos EE, que foram convidados a visitar os espaços da Escola.
O9 - Manter os níveis de envolvimento das Empresas parceiras	50% dos EE em cada turma a participar numa das atividades de cada curso	Nº de empresas parceiras por cada curso, envolvidas em atividades da Escola	A8.2 - Envolver os EE na apresentação e defesa da PAP	A9 - Ano letivo 21/22	Restantes atividades, condicionada devido às restrições da pandemia
O9 - Manter os níveis de envolvimento das Empresas parceiras	manter o nº de empresas parceiras por cada curso, envolvidas em atividades da Escola	Listagem de empresas por curso	A 9.1 - Manter o evento "Dia do Curso", no ano letivo 2021/2022 A 9.2 - Executar o plano de ação do Gabinete do Emprego e Empreendedorismo – dia da Empresa e outras iniciativas	A9 - Ano letivo 21/22	Dia do Curso - realizado; Plano de Ação do GEE - executado (com ajustes) Participação das Empresas parceiras em aulas <i>online</i> ; Forte adesão de empresas parceiras na campanha de recolha de equipamentos informáticos para apoiar alunos carenciados e sem possibilidade de adquirir computadores para as aulas <i>online</i> .

<p>AM4 - Visibilidade e Comunicação</p>	<p>O10 - Melhorar a visibilidade dos processos e resultados e a comunicação com as partes interessadas</p>	<p><i>Instagram</i> e <i>Facebook</i> atualizados com as atividades desenvolvidas. Informação sobre a garantia da qualidade/EQAVET atualizada anualmente.</p>	<p>Nº de atualizações efetuado</p>	<p>A 10 - Manter atualizada no <i>Instagram</i> e <i>Facebook</i> a informação das atividades desenvolvidas / Atualizar informação EQAVET / Definir a estratégia de comunicação do Gabinete de Emprego e Empreendedorismo com as empresas, com os parceiros, com os alunos/ Divulgar periodicamente os resultados na <i>newsletter</i>, sancho Notícias ou outros suportes informativos. / Participar na semana Europa do Ensino e Formação Profissional, com o objetivo de divulgar o plano estratégico, comunicar com os parceiros e as empresas, divulgar internamente os cursos.</p>	<p>Informação atualizada/ Mudança para o <i>Instagram</i> - criação de uma equipa de trabalho para comunicação semanal de atividades/notícias sobre as atividades da Escola;  Publicação dos resultados dos indicadores EQAVET no "Sancho Notícias" /<i>newsletter</i>.</p>
---	--	---	--	--	---

.....	AM5 - Avaliação	O11 - Executar o plano de avaliação da satisfação – alunos, E.E. (Entidades	Empregadoras	Inquéritos aplicados	Inquéritos enviados	A11 - Aplicar e tratar os inquéritos de avaliação da satisfação previstos	Plano de avaliação desenvolvido e executado.
	O12 - Manter os níveis de satisfação dos alunos face à formação desenvolvida	Empregadoras	Empregadoras	Empregadoras	Empregadoras	A 12 - Dotar as oficinas/salas específicas dos cursos de melhores condições e equipamentos	Melhoria equipamentos - sala de informática
	O13 - Melhorar os níveis de satisfação dos EE	Empregadoras	Empregadoras	Empregadoras	Empregadoras	A 8.1 - Organizar atividades destinadas aos EE no início do ano letivo para que conheçam o espaço e os equipamentos, a equipa pedagógica, objetivos do curso, perfil profissional, etc. A 8.2 - Envolver os EE na apresentação e defesa da PAP	1 ação desenvolvida no início do ano letivo para os EE 1º ano. Restantes atividades condicionadas pelas restrições da pandemia

<p>O14 - Proceder à recolha e análise dos dados dos indicadores EQAVET</p>	<p>Taxa de conclusão, Taxa de empregabilidade/prosseguimento de estudos (meta: <math>\geq 90\%</math>) empregabilidade na área (meta <math>\geq 50\%</math>)</p>	<p>Tabelas sítio da garantia da qualidade preenchidas</p>	<p>Recolher e tratar os dados relativos aos indicadores EQAVET</p> <p>A 14 - Rever e atualizar a informação relativa aos indicadores EQAVET; refletir e definir as metas/ Monitorização mensal - reunião da Equipa EQAVET e Direção</p>	<p>Informação indicadores EQAVET recolhida, tratada, analisada e debatida em reuniões diversas</p>
<p>O15 - Manter a taxa de conclusão dos cursos profissionais</p>	<p>meta: <math>\geq 77\%</math></p>	<p>Nº de alunos que concluíram/nº de alunos que iniciaram</p>	<p>Identificação das variáveis que contribuem para o sucesso/Insucesso e fatores explicativos das desistências/abandono escolar</p>	<p>Monitorização do sucesso académico ao longo do ano letivo</p>
<p>O16 - Manter a taxa de empregabilidade/prosseguimento de estudos e a taxa de empregabilidade na área</p>	<p>Meta: <math>\geq 90\%</math> <math>\geq 50\%</math></p>	<p>Nº de alunos empregados/prosseguiram estudos/ nº de alunos que concluíram; Nº de alunos empregados na área/ nº de alunos empregados</p>	<p>A16 - Intensificar o encaminhamento de ofertas de emprego provenientes das empresas para os alunos diplomados</p>	<p>Ofertas de emprego encaminhadas; Situação dos ex-alunos acompanhada</p>



<p>O17 - Aumentar o nº de inquéritos enviados e respondidos pelas Entidades Empregadoras</p>	<p>Meta: taxa de resposta <math>\geq 45\%</math></p>	<p>Taxa de resposta aos inquéritos: nº de inquéritos enviados/ nº de inquéritos respondidos</p>	<p>A 17- Contactar as empresas, solicitando a colaboração para o preenchimento do inquérito às Entidades Empregadoras</p>	<p>Inquéritos às Entidades Empregadoras solicitados.</p>
<p>AM6 - Revisão O18 - Atualizar o plano estratégico para o Ensino Profissional do AEDSI</p>	<p>Plano Estratégico atualizado</p>	<p>Revisão do plano estratégico</p>	<p>A18 - Rever e ajustar os perfis profissionais de cada curso/</p>	<p>Objetivos do Plano Estratégico deverão ser incluídos no Projeto Educativo, aquando da revisão.</p>
<p>O19 - Refletir sobre os processos e resultados</p>	<p>meta: relatório anual de progresso EQAVET atualizado</p>	<p>Relatório de progresso EQAVET</p>	<p>A 19 - Proceder à análise dos relatórios relativos aos indicadores e rever o plano de ação da equipa EQAVET</p>	<p>Informação indicadores EQAVET recolhida, tratada, analisada e debatida em reuniões diversas</p>
			<p>Colaborar com a equipa responsável pela revisão do projeto educativo e integração dos objetivos do plano estratégico no documento</p>	<p>Ação adiada</p>

### III. Melhorias a introduzir na gestão da oferta de EFP face ao balanço apresentado no ponto II

#### 3.1. Identificação das áreas de melhoria, objetivos e metas a alcançar (inserir/eliminar/formatar tanto quanto necessário)

Área de Melhoria	Descrição da Área de Melhoria	Objetivo	Descrição do objetivo e metas a alcançar (quando disponível, indicar o ponto de partida)
AM1 - Planeamento da atividade formativa	<p>Pretendemos continuar a implementar um conjunto de atividades que visem a melhoria da fase de planeamento da atividade formativa (alinhamento dos objetivos estratégicos com as políticas definidas para o Ensino e Formação Profissional/participação dos stakeholders)</p> <p>Visamos que a fase de planeamento assente na reflexão dos indicadores EQAVET recolhidos</p>	O1	Fomentar a articulação e a interdisciplinaridade na aplicação do currículo dos cursos profissionais, tendo por base o perfil profissional de cada curso (meta: pelo menos uma atividade interdisciplinar por curso/turma)
		O2	O2 - Melhorar o planeamento dos cursos (meta: todas as planificações estão em consonância com o perfil profissional do curso)
		O3	O3 - Definir critérios e procedimentos de avaliação tendo em conta o perfil de saída da escolaridade obrigatória/perfil profissional (critérios e procedimentos de avaliação definidos de acordo com o perfil do aluno à saída da escolaridade obrigatória/perfil profissional)
AM2 - Implementação/ execução	<p>Nesta fase, definimos um conjunto de atividades que procuram ir de encontro às lacunas identificadas no processo de análise dos resultados recolhidos; continuar a melhorar as parcerias com as empresas; melhorar espaços e equipamentos de cada curso e a formação interna dos profissionais envolvidos.</p>	O4	Melhorar a qualidade dos serviços prestados ao nível da cantina (meta: nível de satisfação dos alunos e EE 3.2)
		O5	O5 - Melhorar espaços e equipamentos afetos dos diferentes cursos profissionais (meta - aquisição de novos equipamentos em pelo menos dois cursos diferentes)
		O6	O6 - Manter o nível de satisfação dos empregadores quanto às competências dos recém-graduados (meta: 3.75)

			07	Manter a participação do corpo docente em ações de formação contínua específicas para o ensino profissional
AM3 - Envolvimento das partes interessadas	Queremos consolidar o diálogo e o envolvimento de todas as partes interessadas, visando a promoção do sucesso educativo.		08	Aumentar o envolvimento dos EE em todas as fases do processo formativo (meta: 50% dos EE em cada turma participa numa atividade do curso)
			09	Manter níveis de envolvimento das Empresas parceiras (meta: manter o nº de empresas parceiras envolvidas nas atividades da Escola)
AM4 - Visibilidade e comunicação	Pretendemos aumentar o grau de visibilidade dos resultados e a comunicação com o meio envolvente, numa lógica de proximidade com a comunidade e com as partes interessadas		010	Melhorar a visibilidade dos processos e resultados e a comunicação com as partes interessadas (meta: Atividades dos cursos divulgadas regularmente Instagram e Facebook/ informação sobre os indicadores EQAVET atualizada)
			011	Executar o plano de avaliação da satisfação - alunos, Encarregados de Educação, entidades Empregadoras
			012	Aumentar os níveis de satisfação dos alunos face à formação desenvolvida (meta: grau de satisfação $\geq 3.73$ )
AM5 - Avaliação	Visamos o desenvolvimento de práticas sistemáticas de avaliação das atividades e dos resultados alcançados, numa aplicação continuada do ciclo de melhoria contínua e diálogo entre as partes interessadas		013	Melhorar os níveis de satisfação dos EE (meta: grau de satisfação $\geq 3.73$ )
			014	Proceder à recolha e análise dos dados dos indicadores EQAVET
			015	Manter a taxa de conclusão dos cursos profissionais (meta: $\geq 77\%$ )

AM6 - Revisão	Pretendemos que os resultados da avaliação proporcionem a reflexão sobre as práticas, o feedback a todos os envolvidos e a adoção de medidas que visam a melhoria dos processos.	O16	Manter a taxa de empregabilidade/prosseguimento de estudos e a taxa de empregabilidade na área (meta: taxa de conclusão/ Taxa de empregabilidade/prosseguimento de estudos $\geq 90\%$ ; empregabilidade na área $\geq 50\%$ )
		O17	Aumentar o nº de inquéritos enviados e respondidos pelas Entidades Empregadoras (meta: Taxa de resposta $\geq 45\%$ )
		O18	Atualizar o plano estratégico para o Ensino Profissional do AEDSI
		O19	Refletir sobre os processos e resultados (meta: relatório anual de progresso EQAVET atualizado.)

### 3.2. Identificação das ações a desenvolver e sua calendarização (inserir/eliminar/formatar tanto quanto necessário)

Área de Melhoria	Ação	Descrição da Ação a desenvolver	Data Início (mês/ano)	Data Conclusão (mês/ano)
AM1 ...	A1	Planear e desenvolver, pelo menos uma atividade interdisciplinar por curso/turma ao longo do ano letivo	09/21	07/22
	A2	Elaborar planificações, critérios e procedimentos de avaliação, tendo em conta os perfis profissionais dos cursos/ perfil de saída da escolaridade obrigatória	09/21	07/22
	A3	Definir tempos de trabalho comuns entre as equipas pedagógicas dos cursos	09/21	07/22

AM2	A4	Monitorizar a qualidade dos serviços da cantina; convidar os EE representantes de cada turma para almoçarem esporadicamente naquele espaço	09/21	07/22
	A5	Dotar as oficinas/salas específicas dos cursos de melhores condições e equipamentos	09/21	09/22
AM3	A6	Reforçar os objetivos de aprendizagem de competências de planeamento e organização/ softskills	09/21	07/22
	A7	Promover, junto do Centro de Formação da Associação de escolas de Vila Nova de Famalicão, o desenvolvimento de ações de formação contínua, em função das necessidades elencadas	09/21	09/22
AM4	A8	Organizar atividades destinadas aos EE no início do ano letivo para que conheçam o espaço e os equipamentos, a equipa pedagógica, objetivos do curso, perfil profissional/Envolver os EE na apresentação e defesa da PAP	09/21	09/22
	A9	Executar o plano de ação do Gabinete do Emprego e Empreendedorismo – dia da Empresa e Manter o evento “Dia do Curso”, no ano letivo 2021/2022 e outras iniciativas	09/21	09/22
AM5	A10	Manter atualizada o <i>website</i> , Instagram e Facebook a informação das atividades desenvolvidas / Atualizar informação EQAVET/Divulgar periodicamente os resultados na newsletter, sancho Notícias ou outros suportes informativos.	09/21	09/22
	A11	Recolher e tratar os dados relativos aos indicadores EQAVET	09/21	09/22
AM6	A12	Reforçar a monitorização dos alunos com módulos em atraso	09/21	09/22
	A13	Executar os relatórios de progresso anual EQAVET	09/21	09/22

#### IV. Reflexão sobre a aplicação do ciclo de garantia e melhoria da qualidade e a participação dos stakeholders internos e externos na melhoria contínua da oferta de EFP

A aplicação do ciclo de garantia da qualidade nos processos de gestão da atividade formativa associada aos cursos profissionais tem possibilitado que, de uma forma mais consistente e intencional, se analisem os resultados dos indicadores EQAVET e se definam planos de ação específicos para atingir as metas definidas. É um exemplo concreto, a monitorização do sucesso académico dos alunos, que permite uma ação atempada, com um plano individualizado de recuperação para os alunos em risco de insucesso/abandonar o escolar. A produção, de forma regular, de estudos e balanços que permitem conhecer os resultados e a sua evolução, tem vindo, gradualmente a aumentar o envolvimento de professores, alunos e equipa técnica no processo de gestão. A aplicação do ciclo de garantia da qualidade nos processos de gestão e em toda a atividade formativa tem permitido, de forma consistente, a promoção de uma cultura de melhoria contínua, que vise o envolvimento de todos os stakeholders/ partes interessadas. A aplicação dos critérios de conformidade EQAVET tem destacado a importância do envolvimento de todas as partes interessadas no planeamento e execução da formação. Nos últimos anos letivos denotou-se um aumento da disponibilidade das empresas para uma participação mais ativa no processo formativo, impulsionada pela escassez de mão-de-obra qualificada. Esta cooperação poderá contribuir para a necessária transformação do contexto educativo e dos ambientes de aprendizagem construindo cenários de partilha e colaboração que se revelem vantajosos para todas as partes interessadas.

Globalmente a monitorização dos indicadores EQAVET tem evidenciado a sua pertinência para uma reflexão baseada em dados concretos, que contribuem para a autoavaliação do processo formativo e dos seus resultados, em dimensões pertinentes para orientar a ação futura. Os resultados alcançados têm permitido a concretização dos objetivos fixados, alertando para os desvios e pontos de análise específicos.

Os Relatores

(A Diretora)  
*[Assinatura]*

(Responsável da qualidade)  
*[Assinatura]*

(Vila Nova de Famalicão, setembro 2021)